



la Belette

Novembre 2020

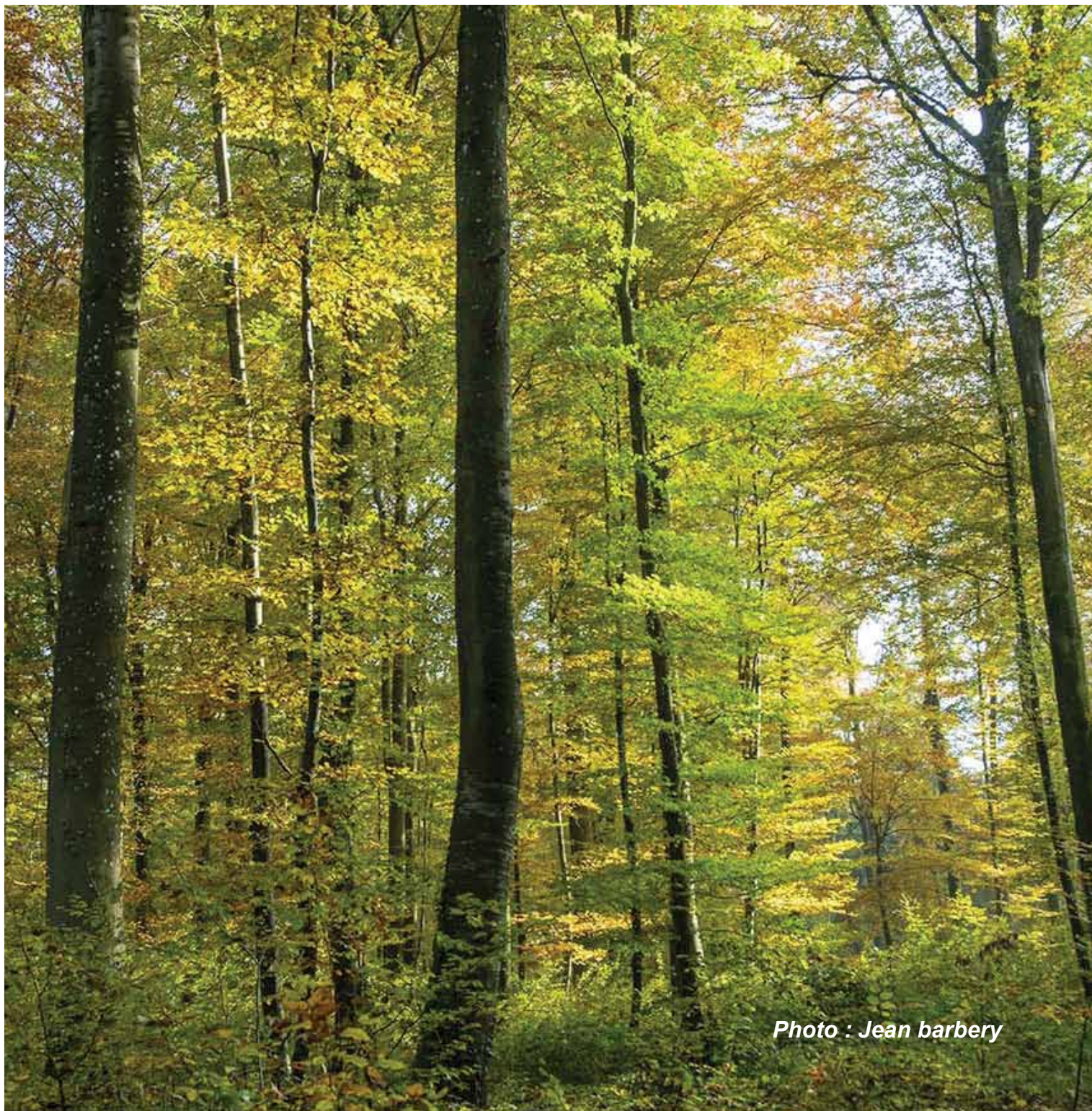


Photo : Jean barbery

Comité des Sciences de la Nature

Société Industrielle de Mulhouse

12 rue de la Bourse - 68100 Mulhouse



Bonjour tout le monde

Voici donc cette Belette très particulière où j'ai retranscrit les mails reçus suite à notre demande de fin d'été. Je remercie ceux qui ont répondu. Vous trouverez diverses informations tant botaniques que faunistiques. Je constate plusieurs signalements de mégachiles ; intéressant car nous avons eu une petite colonie dans notre jardin également. André Astric est venu prélever quelques cocons pour élevage. On va espérer que ça marche pour identifier l'espèce. J'ai également une belle observation d'un flambé qui est venu sur notre cerisier en avril.

Malgré une situation sanitaire aléatoire, j'espère pouvoir faire une réunion en janvier. Nous vous informerons quelques temps avant lorsque ce sera sûr.

Salutations amicales et surtout protégez-vous.

Jean Barbery

Photo : Jean Barbery

Arnaud Foltzer partage une observation qui témoigne que le COVID ne doit pas masquer (!) le défi du réchauffement climatique :

« Le 8 août, un ami pompier m'a envoyé un message avec une vidéo, à l'heure de l'apéritif. On y voit du ciel bleu, des branches de cerisier qui dansent dans le vent sous le soleil. En montant le son, quel ne fût pas mon étonnement d'y reconnaître les stridulations très méditerranéennes d'une cigale, alors que la vidéo était tournée à ... Kruth !

Arrivés sur place, nous avons pu confirmer la présence d'un individu de cigale grise (*Cicada orni*), qui a chanté là pendant plusieurs jours, à près de 500 mètres d'altitude dans une vallée vosgienne ! »



Patrick Bault partage ces photos d'un renard et d'un chat forestier observés à plusieurs reprises entre juin et juillet 2020, sur une prairie enclavée en forêt dans le Jura alsacien.



André Doll nous fait part d'observations botaniques insolites dans son jardin :

« Par le beau temps d'avril, en plein confinement, j'avais le loisir d'observer un peu plus que d'autres années mon pré-pelouse autour de la maison. Voyant apparaître des feuilles un peu spéciales que je ne connaissais pas, j'ai observé la pousse et vu apparaître au milieu des feuilles une hampe verte crénelée à la place d'une fleur. Comme la plante ressemblait étrangement à du botryche que j'avais déjà observé dans les Alpes, j'ai rapidement trouvé dans la documentation que c'était de l'Ophioglosse vulgaire ou langue de serpent (*Ophioglossum vulgatum*). Trouvaille insolite sur une colline urbanisée de Mulhouse-Dornach, exposition nord et assez ombragée.

Quelques jours plus tard, toujours sur mon pré-pelouse autour de la maison, je vois pousser d'autres feuilles intrigantes, avec au centre une espèce de tige ressemblant à de la prêle. Renseignement pris, il s'avère que j'ai 3 pieds de listère à feuilles ovales (*Neottia ovata*) dans mon gazon. Moi qui allais observer les listères dans des endroits bien spécifiques.

Quelles trouvailles en cette année spéciale ! Je n'ai évidemment pas tondu les coins où poussent ces plantes particulières !

Autre satisfaction : début juillet sur les pentes du Hohneck nous avons trouvé *Coeloglossum viride*, l'Orchis grenouille, au bord du sentier. Je n'ai jusqu'ici vu cet orchis que dans les Alpes, jamais dans les Vosges. Petite déception par contre, les sentiers du Hohneck sont désormais clôturés et je n'ai pas pu approcher pour photographier les phalangères.



Orchis grenouille (*Coeloglossum viride*)



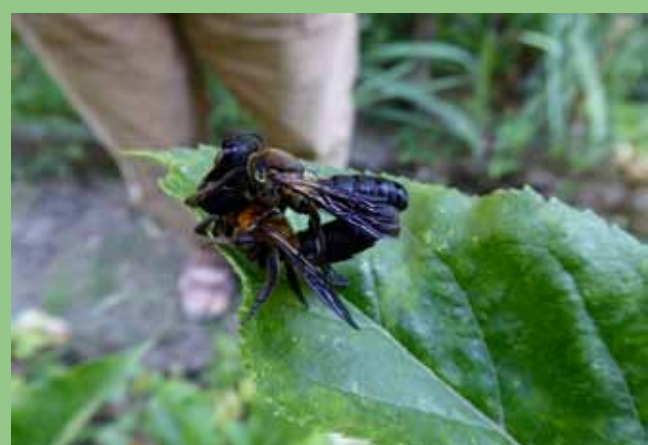
Ophioglosse vulgaire (*Ophioglossum vulgatum*)



Listère à feuilles ovales (*Neottia ovata*)

L'hôtel à insectes de **Jean Viroli** accueille pour la 3e année *Mégachile sculpturalis*. Il y a observé et photographié un accouplement cet été.

Précisons qu'il s'agit d'une espèce nouvelle chez nous, originaire de l'Asie.



Communiqué de **Ségoène Fausten** :

«Hyménoptères : pas encore documentée jusqu'à présent à ma connaissance dans le Haut-Rhin, voici une andrène de la bryone (*Andrena florea*).

Les andrènes de cette espèce ne collectent le pollen pour leurs larves que sur la bryone dioïque. L'espèce a déjà été documentée dans le Bas-Rhin (juin 2016 / ANAB). Il est vrai que c'est un groupe difficile, mais cela vaudrait le coup de regarder ailleurs pour les bestiologues patients.

Suite à cette observation dans mon jardin, j'ai «lancé» un avis de recherche et Bernard Regisser a lui même trouvé l'espèce à plusieurs reprises le long du Rhin et à Rumersheim-le-haut (Hardt). Bref, elle ne serait sans doute pas si rare que ça... en plaine.»



Andrène de la bryone
(*Andrena florea*) photo
validée par M. David Genoud.

Michel Bègue ne s'intéresse pas qu'aux libellules :

«A Banvillars (90), les hirondelles rustiques sont plus rares que les hirondelles de fenêtre : nichant à l'intérieur des bâtiments, elles ont plus de mal à trouver des endroits qui leur conviennent. Début juillet, ces quatre jeunes hirondelles rustiques sont sorties de leur nid dans ma grange et se sont réfugiées dans le hangar attenant. Nourries quelques jours encore par leurs parents, elles ont ensuite quitté leur perchoir pour explorer les alentours, mais elles revenaient régulièrement s'abriter dans le hangar : elles sont ici chez elles !



Peut-être vous rappelez-vous les libellules de l'étang de la Grille? Ce petit étang du Sundgau est resté longtemps à sec avant que la digue endommagée par les rats musqués ne soit réparée... Cet été encore, il y avait très peu d'eau et dans la partie exondée envahie par les joncs, on pouvait observer une forte population de rainettes arboricoles en compagnie de mantes religieuses et de nombreuses espèces d'orthoptères. Une petite étendue d'eau entourée d'une végétation abondante en lisière de forêt, il n'en faut pas plus à ces petits amphibiens pour passer des vacances tranquilles !»



Un site à suivre à Mulhouse : l'espace nature de la Mertzau

On est sur l'emplacement d'anciens jardins familiaux au nord de Mulhouse, en aval et rive droite de la confluence Canal de l'Ill/Doller, entre la rivière et l'A36 où la ville -dans le cadre du «projet diagonales»- a fait réaliser des travaux de grande ampleur par Rivières de Haute-Alsace, conduisant à la création d'une zone humide diversifiée, ceinturée de terrasses enherbées et talus. Ce projet a été mené en concertation avec les associations naturalistes locales pour sa vocation écologique. Son parcours devrait s'enrichir sous peu de panneaux pédagogiques à l'intention du grand public. A noter que l'association BUFO a déjà présenté un premier suivi des espèces observées concernant notamment les odonates et la présence de la grenouille rieuse.

Ségolène Fausten y a noté courant de l'année quelques espèces emblématiques des gravières et milieux humides ouverts.

- Orthoptères : des oedipodes dont l'Oedipode aigue-marine, espèce des gravières et l'Aïolope émeraude qui pond ses oeufs dans la vase et aime les milieux ouverts.
- Hyménoptères : énormément de bourdons, de type terrestres ou des pierres, attirés par les charbons.
- Lépidoptères : chenille de Cuculie de la camomille -espèce pionnière de papillon de nuit- au printemps et fluoré/souffré en fin d'été.
- Odonates : Orthétrum réticulé et Ischnure élégante, reproducteurs pour les deux.
- Amphibiens : grenouilles vertes (*Leptophylax sp.*)
- Oiseaux : des limicoles dont le Petit gravelot, le Bécasseau variable en septembre. (ont également été notés par d'autres observateurs : sterne pierregarin, chevaliers guignette et cul-blanc, martin pêcheur, bergeronnette des ruisseaux...)

Parmi les moins bonnes nouvelles, au moins 5 espèces invasives notées sur le site : renouée du Japon (I), solidage du Canada (E), séneçon du Cap (E), datura (I)... Il est difficile de renaturer de grandes surfaces sans favoriser la germination de graines indésirables. Et parmi les mammifères, une femelle Homo quadens, montée sur son engin bruyant avec sa progéniture (3 jeunes sans casque c'est plus marrant !). La piste stabilisée est parfaite pour ce genre d'activité !

(I) = invasif fréquemment rencontrés sur site ; E = émergent en fin de saison.



Chenille de *Cucullia chamomiliae*.
Mertzau, Mulhouse, 15.05.2020.



Espace nature de la Mertzau au printemps 2020
Depuis la végétation s'est bien développée.

Des naturalistes de l'Écomusée, **Annick Kiesler, Marc Solari et Michel Zindy** nous font part de leurs observations. Les photos sont de M. Solari et M. Zindy :

« Première nidification d'une espèce sensible*, la Pie-grièche écorcheur à l'Écomusée d'Alsace »

De passage chaque année au niveau du pâturage bordé d'un talus d'épineux, cela fait bien longtemps que nous attendions son installation.

Or en début de cette année 2020, le milieu a été aménagé et baptisé « site de la colline sèche ». C'est une butte parsemée de refuges pour la petite faune (troncs couchés d'arbres morts, vieilles souches, perchoirs, tas de galets, murets...) où fleurit tout un cortège de plantes des milieux secs (cirses, millepertuis, genêts, centaurées, anthémis des teinturiers...) et parsemée d'épineux variés. En bas s'étend le pâturage clôturé des bœufs et des chevaux de l'Écomusée ainsi qu'un bas-fond humide. Un site taillé sur mesure pour la Pie-grièche écorcheur !

Un mâle et deux femelles y ont été observés mi-mai puis un couple s'est installé, le mâle faisant le guet et alarmant du haut d'un perchoir. Le Tarier-pâtre, la Fauvette grisette, l'Hypolaïs polyglotte, le Bruant jaune apprécie également ce site.

Le nourrissage a eu lieu fin juin - début juillet, 3 jeunes ont été observés et photographiés le 20 juillet. Savez-vous que son nom latin *Lanius collurio*, va très bien à cette espèce de la famille des Laniidés ? En effet, *lanius* veut dire boucher, en raison de l'habitude qu'ont ces oiseaux d'empaler leurs proies. Le petit bandit au masque noir fait donc partie en 2020 des oiseaux nicheurs de l'inventaire du patrimoine naturel de l'Écomusée, (année facile à retenir !)

*Espèce en Liste rouge régionale dans la catégorie « vulnérable »



Mâle Pie-grièche écorcheur.
Marc Solari



Jeune Pie-grièche écorcheur. Michel Zindy
27.07.2020



Femelle Pie-grièche écorcheur. Marc Solari

Quelques annonces

Les orthoptères d'Obersengern

Dominique Holtz a réalisé plusieurs inventaires faunistiques sur le site de ce hameau de la commune de Linthal près de Guebwiller. Ceux des oiseaux et des papillons sont téléchargeables sur Faune Alsace http://www.odonat-grandest.fr/telechargements/FauneAlsace/FAdocuments/FAdoc3_2017_Obersengern.pdf.

Ce sera le cas prochainement de celui sur les orthoptères qui comporte une présentation générale de ces insectes et un descriptif détaillé avec photo de chaque espèce rencontrée sur le site. Un superbe travail !

Myxomycètes des Vosges

Initialement conçu pour présenter les myxomycètes des Vosges du Nord, et plus spécialement ceux du territoire du PNRVN, Bernard Woehrly a profité du confinement pour le revoir entièrement, et élargir le propos. Je vous laisse découvrir :

myxosdesvosges.org

Atlas des orchidées d'Alsace

Extrait de la présentation de l'ouvrage par Monique Guesné, Présidente de la SFOLA :

«Alain PIERNÉ, cartographe SFO (Société Française d'Orchidophilie) pour l'Alsace depuis 2006, a repris le flambeau et nous livre un Atlas des orchidées d'Alsace (Bas-Rhin et Haut-Rhin), superbe travail réalisé en collaboration avec Henri MATHÉ. Conçu dans la lignée de l'Atlas des orchidées du département des Vosges (Hervé Parmentelat 2019), il présente 53 taxons répertoriés en Alsace à fin 2019.

L'essentiel de l'ouvrage se présente sous forme de fiches pour 53 des taxons recensés en Alsace. Pour chacun d'eux, sont disponibles un rappel de son écologie, de son éventuel statut de protection, des cartes de répartition départementale et communale, un histogramme de répartition altitudinale et une liste exhaustive des communes où elle est présente. Chaque fois que cela est pertinent, les données anciennes sont rappelées et l'existence d'hybrides est signalée.

Cet atlas est le fruit d'un travail long et rigoureux auquel bon nombre de personnes ont participé.»

L'ouvrage sera disponible en mars 2021 au prix public de 28 € ou en souscription au prix de 22 € (port compris), offre valable jusqu'au 28 février 2020.

Pour bénéficier de l'offre, envoyer le bon de commande ci-dessous (ou photocopie) avant le 28 février 2021 dernier délai, accompagné du règlement, à Denis Jeandel, trésorier de la SFOLA 66 Bld d'Haussonville F-54000 NANCY. Pour les commandes depuis l'étranger, contacter le Trésorier : jeandel.denis@orange.fr

Nom : Prénom :

Adresse complète :

Téléphone : Email :

Je souhaite acquérir l'Atlas des orchidées d'Alsace au tarif préférentiel de 22 euros.

Je procède au règlement par chèque ou virement bancaire à l'ordre de la SFOLA.

Nombre d'exemplaires commandés : au prix unitaire de 22 €, soit un total de euros

Je recevrai mon (mes) exemplaire(s) à l'adresse indiquée ci-dessus dès la parution, en mars prochain.

Plusieurs annonces deviennent hélas caduques avec les mesures de confinement dont :

- la projection du film sur Bruno Manser au Cinéma Bel-Air à Mulhouse

- la très belle exposition de Bernard Schmeltz, «Plantes et Insectes», au Vivarium du Moulin.

... et d'autres encore.

Mais heureusement ces activités pourront être reprises bientôt, nous l'espérons.