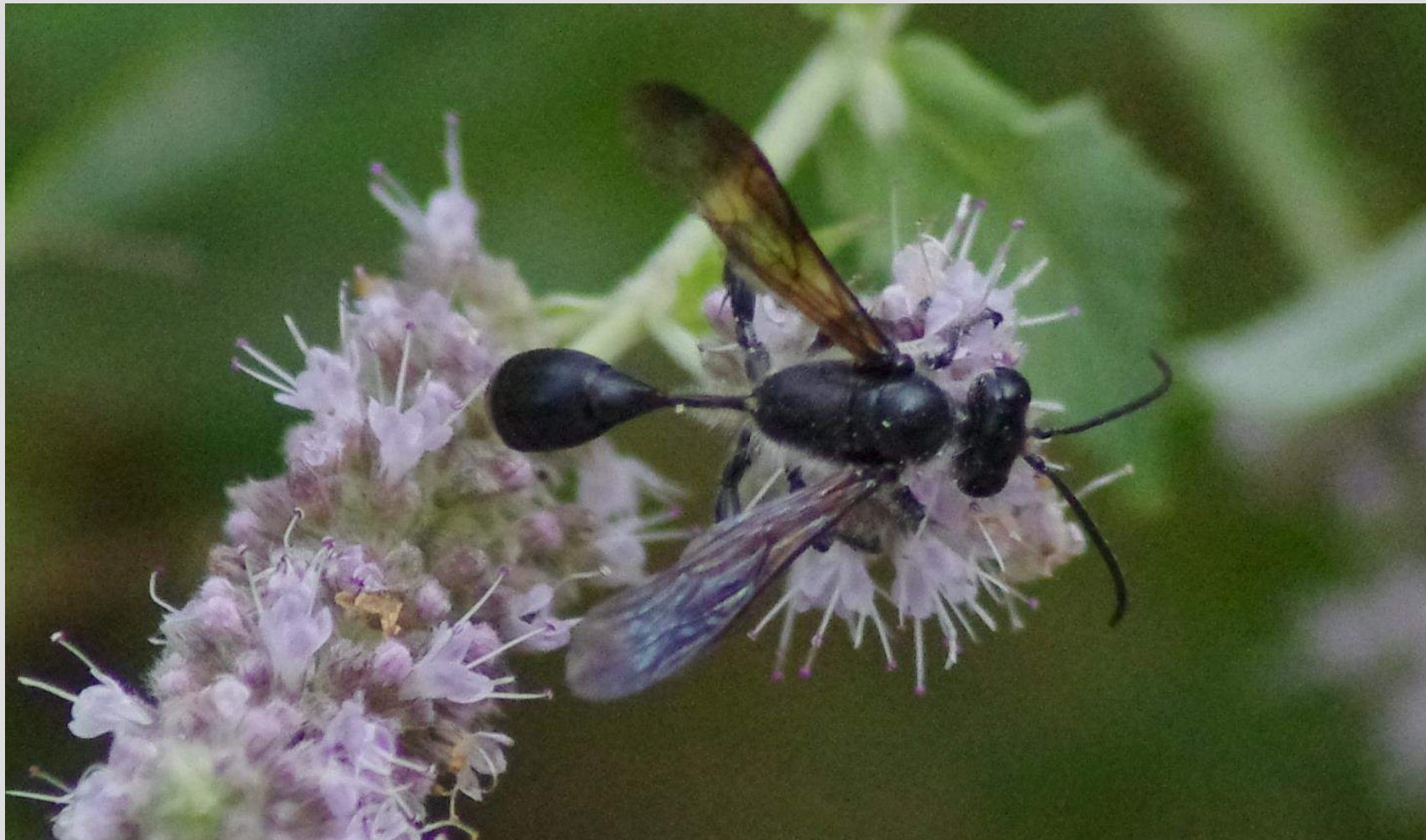


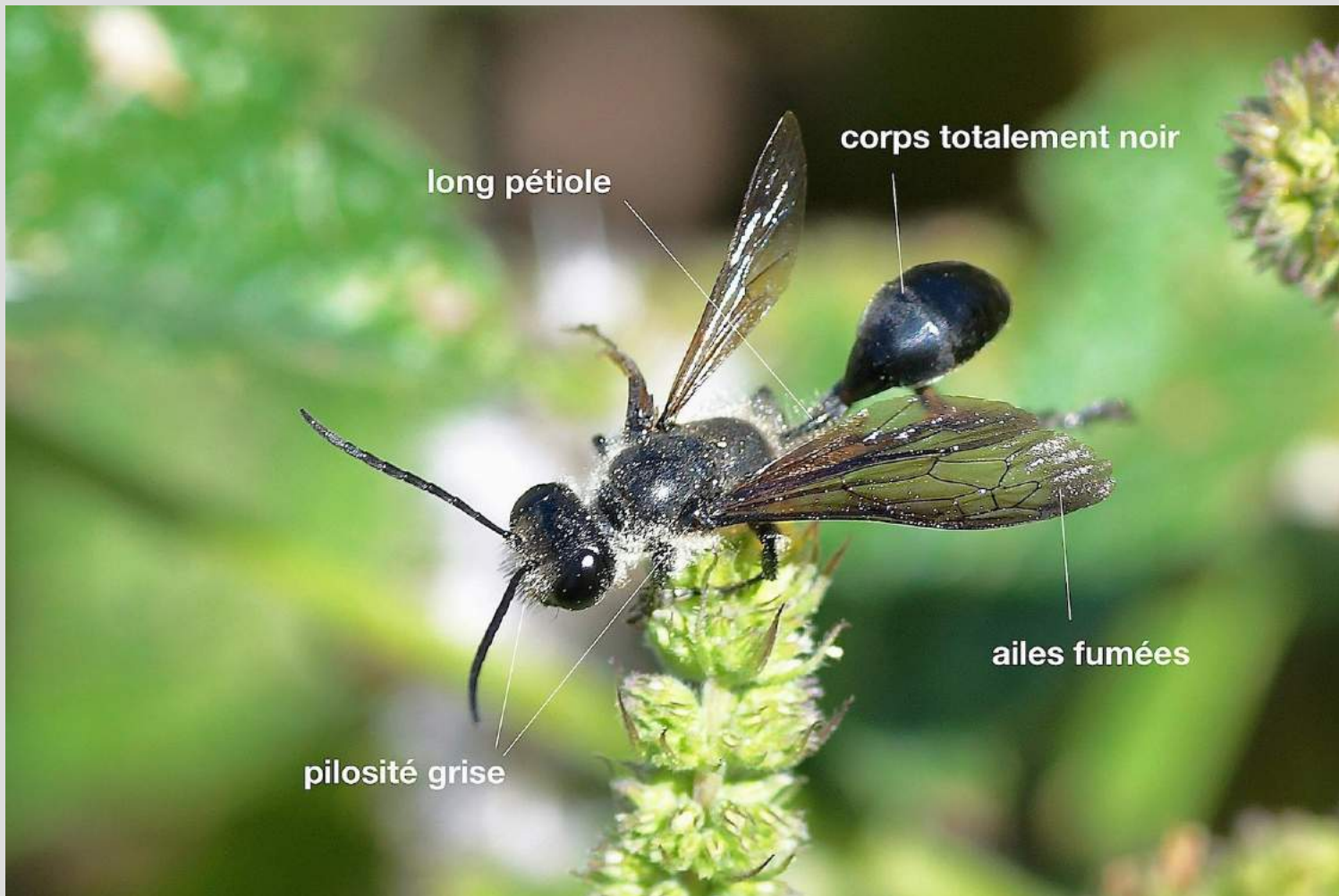
ARRI... ARRI...ARRIBA !*
Comité des Sciences de la Nature de la SIM (22/09/2017)

*
J'arrive (en espagnol)



Isodonte mexicaine *Isodontia mexicana* (Saussure, 1867) :

description de l'adulte (1)



Ordre	Super Famille	Familles	Espèces
Hyménoptères	Apoïdes (pollinisateurs, peu agressifs) (4)	abeilles sociales (<i>Apidae</i>)	Abeille domestique
		abeilles des sables (<i>Andrenidae</i>)	Andrennes sp.
		Abeilles découpeuses (<i>Megachilidae</i>)	Osmie cornue, mégachile...
		...	
		Guêpes fouisseuses (<i>Sphecidae</i>)	Ammophiles sp., sphex européens, isodonte mexicaine
	<i>Vespoïdes</i> (<i>omnivores, plus agressifs</i>)	<i>Guêpes sociales</i> (<i>Vespidae</i>)	Frelon sp., guêpe germanique, poliste gaulois
		Fourmis (<i>Formicidae</i>)	Diverses espèces
		...	
	Chrysoïdoïdes	Guêpes dorées	Guêpe coucou

« capturent sauterelles et criquets pour leurs larves. Les proies restent vivantes environ 20 jours après leur capture » (Jean Henri Fabre).



(2)

Caractéristique des sphecidae et autres guêpes solitaires

- Contrairement aux hyménoptères sociaux, les hyménoptères solitaires ne connaîtront pas leur descendance.
- => Obligation de constituer des réserves de nourriture qui ne pourrissent pas tant que la larve ne s'est pas transformée en nymphe (21 jours quand $T^{\circ} > 20^{\circ}\text{C}$)
- L'adulte se nourrit de pollen (solidage, menthe, carotte, fenouil, houblon...).

Le nid varie selon les espèces : sous terre pour les sphex méditerranéens (fouisseurs) ou dans une anfractuosité au diamètre adapté pour l'isodonte mexicaine (3)



« hibernent sous forme de nymphe (Jean Henri Fabre) »

- « Pour juger à quel point les cocons ainsi vernissés peuvent résister à l'accès de l'humidité, j'en ai tenu d'immergés dans l'eau plusieurs journées entières, sans trouver après des vestiges d'humidité dans leur intérieur ».

Serait arrivée en France avec les GI... en 1944.

- Présente dans l'Hérault depuis les années 1960.
- Identification confirmée par des entomologistes canadiens en 1988.
- Remonte progressivement vers le Nord au gré des canicules.
- Premières données en Alsace en 2009 (Société Alsacienne d'Entomologie autour de Strasbourg ; Marc Solari dans la région des trois frontières)
- Considérée comme invasive, elle fait maintenant partie des espèces suivies dans Faune Alsace.
-

WANTED !

- Merci de nous transmettre vos observations à l'adresse suivante : segolene.fausten@free.fr
- Lieu (adresse ou lieu dit...)
- Photo (.jpeg)
- Date (jj/mm/année)
- Nom de l'observateur
-
- **Muchas gracias !!!!**



Biblio/Média-graphie

- La présentation a été réalisée à l'aide des documents suivants
- Citations tirées des souvenirs entomologiques de J. H. Fabre (1^{er} tome). Ces citations concernent les sphex (des cousins européens de l'isodonte mexicaine qui partagent avec elle de nombreuses caractéristiques). https://www.e-fabre.com/bibliotheque_sonore/La_vie_des_Guepes/sommaire_sphex.htm
- Premières découvertes enregistrées sur le site de l'INPN en Alsace 2009 (https://inpn.mnhn.fr/espece/cd_nom/236057)
- Cartes atlas du site faune alsace au 15/09/2017 (<http://faune-alsace.org/>)
- (1) <https://www.quelestcetanimal.com/hymenopteres/lisodonte-mexicaine/>
- (2) http://www.myco-conflans.org/documents/myceliens/2012/114/isodontia_mexicana.pdf
- <http://www.myrmecofourmis.fr/L-isodonte-mexicain-seme-la-terreur-chez-les-sauterelles>
- (3) https://www.youtube.com/watch?v=w_YfPfWsQ0Q
- (4) Au sujet des apoïdes : <https://fr.wiktionary.org/wiki/apo%C3%AFdes>
-